



Projectplan

Heerde, oktober 2025

*“Weg gaan uit het ouderlijk huis is een hele grote stap,
misschien wel de belangrijkste die er is”*

Voorwoord

Met trots presenteren wij het projectplan voor Villa Goudbeek – een ouderinitiatief dat voortkomt uit een gezamenlijke droom en een vastberaden missie: het bieden van een veilige, liefdevolle en stimulerende thuisomgeving voor onze kinderen met een beperking.

In een samenleving die vaak complex en veeleisend is, willen wij een plek creëren waar ze zichzelf kunnen zijn, zich kunnen ontwikkelen en dagelijks omringd worden door vertrouwde gezichten die om hen geven.

Dit initiatief wordt gedragen door betrokken ouders, verzorgers en een breed netwerk van deskundigen en vrijwilligers, allen met het hart op de juiste plaats. We bouwen aan een plek waar onze kinderen in harmonie kunnen leven en waar wij elkaar vinden in steun, vriendschap en gedeelde vreugde.

Villa Goudbeek is een project van en voor ons allemaal. Samen maken wij er een veilig thuis van waarin onze kinderen elke dag mogen stralen.

De initiatiefnemers van Villa Goudbeek

Heerde, oktober 2025

Inhoud

Voorwoord	2
Inhoud	3
1 Inleiding	4
2. Doel van dit projectplan	5
3. Bewoners en samenstelling van de groep.....	6
4. Doel en kernwaarden	7
4.1 Doel	7
4.2 Kernwaarden.....	7
4.2.1 Veiligheid, geborgenheid en toegankelijkheid	7
4.2.2 24-uurs zorg, structuur en begeleiding op maat	7
4.2.3 Gezamenlijkheid, evenwicht en saamhorigheid.....	7
4.2.4 Zelfregie en persoonlijke ontwikkeling.....	7
4.2.5 Integratie in de samenleving	8
4.2.6 Respect	8
5. De Woonlocatie.....	9
6. Organisatie en financiën.....	10
6.1 Juridische structuur.....	10
6.2 Financiële structuur: wonen en zorg	10
6.2.1 Wonen:	10
6.2.2 Zorg:.....	11
7. Programma van eisen en plattegrond.....	12
8. Zorg en begeleiding van bewoners	15
9. Deelname ouderinitiatief	16
9.1 Betrokkenheid van ouders en verwanten.....	16
9.2 Zorg en vertegenwoordiging.....	16
9.3 Samenhang wonen en zorg.....	16
10. Intakelijst voor belangstellenden	17
11. Contacten met de nieuwe omgeving	18
12. Vrijwilligersbeleid	19
13. Kwaliteit van zorg en wonen	20
13.1 Uitgangspunten kwaliteitsborging.....	20
13.2 Kwaliteit van zorg.....	20
13.3 Jaarlijkse verantwoording	20
14. Fondsenwerving	21
15. Tot slot.....	22

1 Inleiding

Voor u ligt het projectplan van ouderinitiatief Villa Goudbeek. Dit document biedt inzicht in de visie, organisatie en exploitatie van het initiatief, dat volledig is opgezet door een groep van enthousiaste ouders van (toekomstige) bewoners.

De initiatiefnemers zijn:

- Hanny Logtenberg en Cees Wim Bagerman, ouders van Niek (25 jaar, thuiswonend in Epe);
- Diana Beekman en Ton Koster, ouders van Nils (20 jaar, thuiswonend in Heerde)
- Babette en Gerhard Wullink, ouders van Emmelien (17 jaar, thuiswonend in Apeldoorn);
- Karin en Bart Versteeg, ouders van Lynn (18 jaar, thuiswonend in Apeldoorn).

Vanaf het voorjaar van 2024 hebben zij hun krachten gebundeld met het doel om gezamenlijk een wooninitiatief te realiseren. Zij vormen in eerste instantie de kerngroep. Ongeveer vanaf de start van de bouw, zal deze kerngroep naar verwachting worden uitgebreid.

De initiatiefnemers willen voor hun kinderen met een beperking een passende, duurzame en veilige woonvorm realiseren, waarin zij samen met leeftijdsgenoten kunnen wonen, ondersteund door professionele 24-uurs zorg.

2. Doel van dit projectplan

Een ouderinitiatief opstarten en in stand houden vereist visie, veerkracht, samenwerking, durf, doorzettingsvermogen en een optimistische levenshouding. Naast persoonlijke betrokkenheid is het essentieel dat juridische, organisatorische en financiële afspraken zorgvuldig worden vastgelegd. Dit projectplan vormt daarom:

- Een beleidsdocument voor het bestuur van de stichting en ouderraad;
- Een praktisch kader voor bewoners en hun wettelijke vertegenwoordigers;
- Een informerend document voor samenwerkingspartners, investeerder/eigenaar van het pand, de zorg en andere belanghebbenden.

Dit projectplan biedt een gedeelde basis van waaruit verdere uitwerking plaatsvindt. Aangezien het initiatief zich nog in ontwikkeling bevindt, is dit plan een levend document dat op basis van voortschrijdend inzicht periodiek zal worden geactualiseerd.

3. Bewoners en samenstelling van de groep

Villa Goudbeek richt zich op jongvolwassenen (18 – 26 jaar oud) met een beperking en een zorgindicatie van VG 4, 5, 6 en 8 en LG 7 onder de Wet langdurige zorg (Wlz). Alle beoogde bewoners hebben 24-uurs zorg nodig, bestaande uit ondersteuning bij algemene dagelijkse levensverrichtingen (ADL), lichamelijke verzorging en begeleiding. Bij psychiatrische stoornissen en ernstige gedragsproblemen (inclusief agressie of verslavingsproblematiek) vormen een uitsluitingsgrond.

4. Doel en kernwaarden

4.1 Doel

Het doel van Villa Goudbeek is het realiseren van een kleinschalige, veilige en duurzame woonomgeving voor tien jongvolwassenen met een beperking, waar zij zich thuis voelen, persoonlijke zorg en begeleiding krijgen die bij hen past en zich gezien en gewaardeerd voelen. Het is een omgeving waar zij kunnen ontspannen, tot rust kunnen komen en waar even niets hoeft. Dit thuisgevoel vormt een belangrijke basis voor welzijn en vertrouwen.

4.2 Kernwaarden

Villa Goudbeek baseert haar aanpak op de hieronder vermelde waarden die ervoor zorgen dat iedere bewoner zich veilig, geborgen en gewaardeerd voelt. Professionele begeleiding en sturing bieden structuur en ondersteuning, terwijl persoonlijke ontwikkeling, sociale verbondenheid en integratie op een warme en respectvolle manier worden gestimuleerd. Zo ontstaat een woonomgeving waar zorg, aandacht en menselijkheid samenkomen.

4.2.1 Veiligheid, geborgenheid en toegankelijkheid

- Villa Goudbeek is een vrijstaande, huiselijke, rustig gelegen en volledig rolstoeltoegankelijke plek met een ruime tuin en voldoende parkeergelegenheid voor personeel en bezoekers.
- De woonvorm biedt ruimte voor geborgenheid, liefde, aandacht en zorg voor elkaar.
- Duidelijke richtlijnen, zoals de uitsluitingscriteria voor ernstige gedrags- en psychiatrische of verslavingsproblematiek, zorgen ervoor dat de omgeving stabiel en veilig blijft voor iedereen.

4.2.2 24-uurs zorg, structuur en begeleiding op maat

- Iedere bewoner heeft een persoonlijk zorg- en begeleidingsplan, opgesteld samen met ouders/verwanten en afgestemd op de zorgindicatie (VG 4, 5, 6 en 8 en LG 7).
- Professionele zorg is 24 uur per dag aanwezig, inclusief slapende nachtdienst.
- Duidelijke kaders, voorspelbaarheid en wederzijds respect zorgen voor rust en structuur.
- Zorg en ondersteuning sluiten aan bij de individuele behoeften en mogelijkheden van iedere bewoner.

4.2.3 Gezamenlijkheid, evenwicht en saamhorigheid

- Bewoners vormen samen een gemeenschap, met ruimte voor gezelligheid, gezamenlijke activiteiten en onderlinge betrokkenheid.
- Dagelijkse groepsactiviteiten, zoals samen koken, eten, spelletjes doen, muziek maken of tuinieren, versterken het gevoel van saamhorigheid en voorkomen eenzaamheid.
- Bij de samenstelling van de bewonersgroep wordt bewust gezocht naar een evenwicht in karakter, gedrag en zorgbehoeften, zodat de groep elkaar versterkt en in balans blijft.
- Familie, vrienden en andere betrokkenen zijn welkom; warmte, verbondenheid en zorg voor elkaar worden actief gestimuleerd.
- Wonen, dagbesteding en vrije tijd worden zo veel mogelijk op elkaar afgestemd, om een ritme te creëren dat steun biedt en tegelijkertijd vrijheid geeft.

4.2.4 Zelfregie en persoonlijke ontwikkeling

- Bewoners krijgen ruimte om eigen keuzes te maken en worden aangemoedigd om zelfstandigheid te ontwikkelen, met respect voor hun eigen keuzes en tempo.
- Het behoud en ontwikkelen van vaardigheden wordt gestimuleerd.

4.2.5 Integratie in de samenleving

- Deelname aan de samenleving en contact met de omgeving wordt actief ondersteund, zodat bewoners zich onderdeel van de gemeenschap voelen.
- De samenleving wordt ook actief uitgenodigd bij Villa Goudbeek, bijvoorbeeld door open dagen of gezamenlijke activiteiten in de tuin. Hierbij wordt rekening gehouden met de zorgbehoeften van de bewoners.

4.2.6 Respect

- Respect voor de persoonlijke wensen en behoeften van iedere bewoner staat voorop.
- Bewoners worden gestimuleerd om elkaar vriendelijk te benaderen en rekening te houden met elkaars grenzen.
- Het zorgteam gaat voor in het tonen van respect: met rust, aandacht en een gelijkwaardige houding.
- Ouders, verwanten en vrienden worden gezien als belangrijke partners in het leven van de bewoners. Hun betrokkenheid wordt gewaardeerd en gestimuleerd.

5. De Woonlocatie

Voor Villa Goudbeek is een kavel van circa 1.800 m² aangekocht aan de Van Meurslaan 2 in Heerde. De locatie ligt centraal in het dorp, maar toch beschut en omgeven door groen. Dit maakt het tot een ideale plek: bewoners kunnen in alle rust wonen en leven, en toch onderdeel uitmaken van de samenleving.

De omgeving biedt volop mogelijkheden voor ontspanning en dagbesteding. Denk aan tuinieren onder begeleiding, het verzorgen van kleine dieren of een wandeling in het nabijgelegen Van Meurspark en dorpscentrum. De straat is relatief verkeersluw, waardoor veiligheid voorop staat.

Voor bewoners wordt een nieuw gebouw gerealiseerd, ontworpen door architect Jim van Oord. In het ontwerp is nadrukkelijk rekening gehouden met de wensen en behoeften van de doelgroep (rolstoeltoegankelijkheid, overzichtelijkheid en rust) én met een goede inpassing in de omgeving. Het gebouw krijgt een huiselijke uitstraling en biedt ruimte voor zowel individuele appartementen als gezamenlijke voorzieningen.

6. Organisatie en financiën

6.1 Juridische structuur

Villa Goudbeek is een ouderinitiatief dat juridisch wordt vormgegeven via een stichting. Het stichtingsbestuur bestaat statutair uit een meerderheid van ouders/wettelijk vertegenwoordigers van bewoners, aangevuld met één of meer externe bestuursleden met relevante expertise. Zo wordt de balans bewaakt tussen zeggenschap van ouders en professionele kwaliteit.

Daarnaast worden de volgende organen ingericht:

- Ouderraad: een adviesorgaan bestaande uit ouders/wettelijk vertegenwoordigers van bewoners. Hierin worden beleidskeuzes besproken en afgestemd.
- Stichting Vrienden van Villa Goudbeek: een groep van sympathisanten, vrijwilligers en donateurs die betrokken zijn bij het project en bijdragen aan activiteiten en aanvullende financiering van kosten die niet uit de reguliere begroting kunnen worden betaald.

De taken, verantwoordelijkheden en regels wordt vastgelegd in:

- Statuten stichting;
- Functieprofielen bestuursleden;
- Convenant met investeerder;
- Voorwaarden voor selectie nieuwe bewoners;
- Huisregels voor zorgpersoneel;
- Huisregels voor bewoners;
- Verklaring van ouders met omschrijving van taken en verantwoordelijkheden
- Reglement voor de ouderraad;
- Vrijwilligers- en privacyreglement.

6.2 Financiële structuur: wonen en zorg

Villa Goudbeek werkt vanuit het principe van scheiden van wonen en zorg:

6.2.1 Wonen:

- Iedere bewoner huurt een eigen appartement van de eigenaar van het pand (de investeerder).
- Huur, servicekosten en bijdragen aan het collectieve huishoudbudget worden betaald uit eigen inkomen (Wajong-uitkering en/of andere eigen middelen).
- De appartementen worden zo ontworpen dat ze voldoen aan de criteria voor huurtoeslag, waardoor deelname ook financieel toegankelijk blijft.
- De extra toeslag 'wooninitiatieven' vanuit de Wlz wordt ingezet voor kosten gerelateerd aan de zorginfrastructuur, de huur van gemeenschappelijke ruimtes in het initiatief en de inkoop van de zorg zelf.
- Er is een maatschappelijk betrokken investeerder die het gebouw financiert. Deze investeerder is eigenaar van grond en gebouw. Bewoners zullen maandelijks huur- en servicekosten betalen aan de investeerder.

6.2.2 Zorg:

- De zorg wordt gefinancierd uit het Persoonsgebonden Budget (PGB) van de bewoners. Het zorgkantoor in de regio verstrekt dit budget.
- Iedere bewoner of diens wettelijk vertegenwoordiger sluit een zorgovereenkomst met Stichting Villa Goudbeek. Hierin worden de aard, omvang en doelen van de ondersteuning vastgelegd.
- Op basis daarvan krijgt iedere bewoner een individueel zorg - en begeleidingsplan.

De stichting kiest ervoor een eigen zorgteam in dienst te nemen, in plaats van de zorg in te kopen bij een grote organisatie. Dit heeft de volgende voordelen:

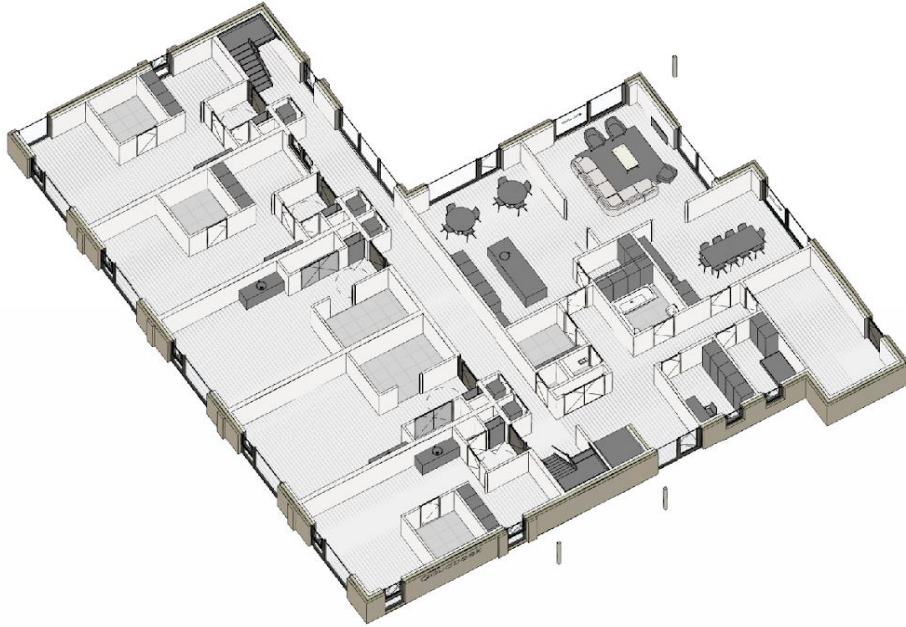
- Geen overheadkosten van 20-30%;
- Medewerkers zijn direct betrokken bij de bewoners en ouders;
- Meer flexibiliteit en samenwerking tussen oudergroep en zorgteam:

De personeelsbehoefte wordt geschat op circa 10 FTE, inclusief een locatiemanager, aangevuld met flexibele krachten en vrijwilligers. Overdag nemen bewoners meestal deel aan externe dagbesteding (circa 3-4 dagen per week). Daarnaast is er één dag per week interne dagbesteding, waarin bewoners onder begeleiding helpen met huishoudelijke taken en kleine klussen. Een gedetailleerder overzicht van de woon- en zorgexploitatie volgt later.

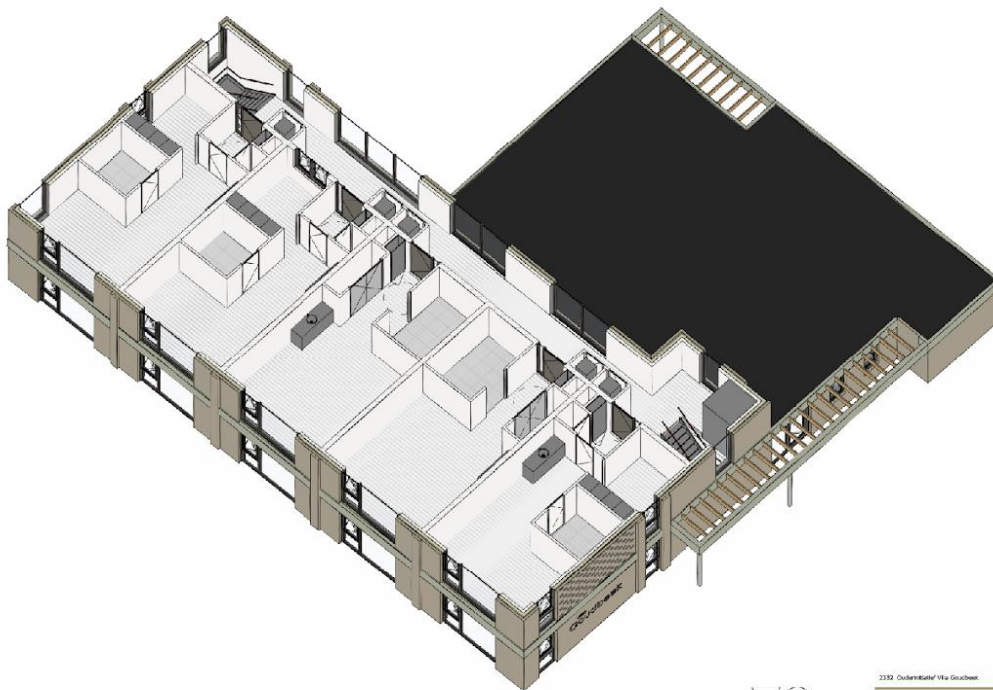
7. Programma van eisen en plattegrond

Het gebouw van Villa Goudbeek bestaat uit twee verdiepingen en biedt zowel individuele appartementen als gezamenlijke ruimten.

Begane grond:



Eerste verdieping:



VOAD 3D verdieping

3332 Oudekerkoff/Wa Goudbeek

In onderstaand overzicht is de ruimtevraag per functie uitgewerkt in m²:

Onderdeel:	Aantal:	Oppervlak:	Bijzonderheden:
Algemene woonruimte	1	60 m ²	Woonruimte en keuken mogen ruimtelijk gekoppeld worden
Algemene keuken	1	25 m ²	Woonruimte en keuken mogen ruimtelijk gekoppeld worden
Appartement	10	500 m ²	incl. klein keukenblok, eigen sanitair
Algemene badkamer (MIVA)	1	15 m ²	Inclusief ligbad
Algemeen toilet	1	1.5 m ²	
Verbindingsgangen, liftruimte, overig	---	---	Zie ontwerpverlies
Was-/strijkruimte	1	9 m ²	Eventueel integreren in verbindingsgang(en)
Magazijnruimte	1	9 m ²	
Buitenberging	1	35 m ²	
Werk-/slaapruijnte Medewerkers zorg	1	20 m ²	incl. huisapotheek, sanitair en medisch archief
Winkel/dagbestedingsruimte	1	pm	Afhankelijk van de gekozen locatie
Parkeerplaatsen	pm	pm	Afstemmen op daadwerkelijke behoefte. Bewoners hebben geen auto; alleen zorgmedewerkers en bezoekers
TOTAAL		675 m²	

Totaal bruto m² (afgerond): (675 x 150% voor ontwerpverlies, gangen en techniek) = 1013 m² vloeroppervlak. Dit komt neer op een beschikbare oppervlakte van ruim 101 m² per bewoner.

Wonen met eigenheid

Elke bewoners kan, op eigen kosten, zijn of haar appartement naar eigen smaak inrichten, zodat er echt sprake is van een persoonlijke woonruimte. Bouwkundige aanpassingen (bijvoorbeeld een tillift of aanpassing in de badkamer) worden in overleg met de stichting gerealiseerd.

Kleinschaligheid en gezelligheid

De gemeenschappelijke ruimten zijn bewust ruim en open opgezet, zodat er naast privacy in de eigen appartementen ook voldoende gelegenheid is om samen te leven. Gezamenlijk koken, eten, spelletjes doen of gewoon een kop koffie drinken vormt een belangrijk onderdeel van het dagelijks leven in Villa Goudbeek.

8. Zorg en begeleiding van bewoners

Villa Goudbeek biedt 24-uurs zorg en begeleiding met een vast team, in dienst van de stichting. De dagelijkse leiding is in handen van de locatiemanager die het team aanstuurt, de kwaliteit en continuïteit bewaakt, en regelmatig afstemt met het bestuur en de orthopedagoog. De in hoofdstuk 4 vermelde kernwaarden vormen de basis voor de dagelijkse zorgpraktijk. Hierbij gelden de volgende uitgangspunten voor het team:

A. Samenwerking

Medewerkers vormen samen een hecht en stabiel team, waarin open communicatie, vertrouwen, onderlinge steun en afstemming centraal staan. Dit bevordert niet alleen het werkplezier, maar ook de kwaliteit en voorspelbaarheid van de zorg voor de bewoners.

B. Deskundigheid

Medewerkers worden structureel geschoold en begeleid, zodat zij hoogwaardige en betrokken zorg kunnen leveren.

C. Continuïteit:

Er zijn (waar mogelijk) vaste gezichten op vaste dagen, zodat bewoners weten wie hen helpt bij opstaan, maaltijden of bedtijd.

Bij ziekte of vakantie wordt zoveel mogelijk gewerkt met bekende invalkrachten.

D. Orthopedagogische ondersteuning

Een orthopedagoog begeleidt het team bij methodisch werken, groepsdynamiek en gedragsvraagstukken.

In samenspraak met de locatiemanager, het zorgteam en de orthopedagoog zal gekozen worden voor een behandelmethode die past bij de kernwaarden van Villa Goudbeek. Gedacht wordt aan Triple C. Deze methodiek richt zich op het opbouwen van een onvoorwaardelijke ondersteuningsrelatie, het bieden van een zinvolle daginvulling en het creëren van een veilige omgeving waar bewoners zich kunnen ontwikkelen. Het uitgangspunt is dat ieder mens behoefte heeft aan betekenisvolle relaties, structuur en het gevoel erbij te horen.

9. Deelname ouderinitiatief

Een ouderinitiatief vraagt, zeker in de aanloopfase, om een actieve betrokkenheid van ouders en/of wettelijke vertegenwoordigers. Villa Goudbeek is gebaseerd op gedeelde verantwoordelijkheid: de initiatiefnemers zijn ouders die actief deelnemen aan de organisatie en dragen bij aan de verdere ontwikkeling van de woon- en zorgvoorziening.

9.1 Betrokkenheid van ouders en verwanten

- Ouders en verwanten nemen actief deel door zitting te nemen in werkgroepen (bijvoorbeeld Bouw, Zorg & Welzijn, Beleid, Beheer & Bestuur Inrichting, Fondsenwerving, Personeel).
- Zij worden betrokken bij beleidskeuzes via de ouderraad, een adviesorgaan waarin alle ouders/wettelijk vertegenwoordigers vertegenwoordigd zijn.
- Van ouders wordt verwacht dat zij meedenken, meewerken en bijdragen aan de praktische organisatie, zeker in de ontwikkel- en opstartfase van het project.

9.2 Zorg en vertegenwoordiging

- De zorginhoudelijke afspraken zijn primair de verantwoordelijkheid van de bewoners en/of hun ouders, wettelijk vertegenwoordigers, in samenwerking met het zorgteam.
- Voor iedere bewoner wordt een zorg- en leefplan opgesteld, dat onderdeel is van de zorgovereenkomst. Hierin staan de afspraken over begeleiding, ontwikkeling en gezamenlijke activiteiten.
- Minimaal tweemaal per jaar vindt een multidisciplinair overleg plaats met ouders/wettelijk vertegenwoordigers, het zorgteam en – waar mogelijk – de bewoner zelf. Hier worden zorgplannen geëvalueerd en waar nodig bijgesteld.

9.3 Samenhang wonen en zorg

Villa Goudbeek is opgezet als een kleinschalige woonvorm waar wonen en zorg onlosmakelijk verbonden zijn. Ouders en verwanten leveren hieraan niet alleen een inhoudelijke bijdrage (via zorgafspraken), maar ook een organisatorische en sociale bijdrage (via werkgroepen en ouderraad).

Op deze manier ontstaat een hechte gemeenschap waarin bewoners, ouders, medewerkers en vrijwilligers samen bouwen aan een veilige, stabiele en liefdevolle leefomgeving.

10. Intakelijst voor belangstellenden

De verwachting is dat er grote belangstelling zal zijn voor een plek binnen Villa Goudbeek. De ideeën voor dit ouderinitiatief leven al enkele jaren. Voor de vier kinderen van de initiatiefnemers is reeds voorzien in een woonplek binnen Villa Goudbeek. Daarnaast hebben ook andere ouders en jongvolwassenen hun interesse in een woonplek al kenbaar gemaakt. Dit benadrukt dat er behoefte is aan een veilige, kleinschalige woonvorm zoals Villa Goudbeek.

Aanmelding

Binnenkort zal gestart worden met een zogenaamde intakelijst voor belangstellenden. Belangstellenden kunnen zich aanmelden via een formulier op de website van Villa Goudbeek. Hiermee ontstaat een transparant en gestructureerd overzicht van kandidaten die in aanmerking willen komen voor een plek.

Selectie

De selectie van toekomstige bewoners ligt bij het bestuur van de stichting en verloopt in verschillende stappen:

- *Zorgprofiel en indicatie* - In eerste instantie wordt gekeken of de belangstellende beschikt over een passende zorgindicatie en of het zorgprofiel aansluit bij de beschikbare zorg binnen Villa Goudbeek. Daarbij wordt ook het financiële aspect meegewogen, zodat de zorg duurzaam en haalbaar blijft.
- *Ouders en betrokkenheid* - De bereidheid van ouders of wettelijke vertegenwoordigers om actief bij te dragen aan het ouderinitiatief is een belangrijk criterium. Hun samenwerking en betrokkenheid is essentieel voor het gezamenlijk draagvlak.
- *Groepssamenstelling* - Vervolgens wordt, samen met een orthopedagoog, gekeken naar de balans binnen de groep. Doel is een heterogene samenstelling waarin bewoners elkaar aanvullen, zodat er een stabiel en positief groepsklimaat kan ontstaan.

Een nadere uitwerking van deze stappen zal worden vastgelegd in een beleidsdocument.

Waarborging continuïteit

Wanneer een appartement onverwachts vrijkomt, is het belangrijk dat deze zo snel mogelijk opnieuw wordt bewoond. Dit voorkomt huurderoving en waarborgt de financiële continuïteit van de stichting en de inzet van de zorg. Om dat risico te beperken, wordt een leegstandsfonds ingericht. Dit fonds kan tijdelijk ingezet worden om financiële gaten op te vangen totdat een nieuwe bewoner is gevonden.

11. Contacten met de nieuwe omgeving

Villa Goudbeek wil een vanzelfsprekend onderdeel zijn van de samenleving in Heerde. Het ouderinitiatief staat niet op zichzelf, maar zoekt actief de verbinding met de buurt en de lokale gemeenschap. Maatschappelijke binding is daarbij een belangrijk uitgangspunt: bewoners voelen zich thuis in hun eigen appartement en woongroep én maken deel uit van de omgeving waarin zij wonen.

Betrokkenheid van de buurt

Zodra er duidelijkheid is over de start van Villa Goudbeek, wordt de omgeving geïnformeerd en betrokken. Door tijdig in gesprek te gaan met buurtbewoners en belangenorganisaties ontstaat wederzijds begrip en kan draagvlak worden versterkt. Dit verkleint de kans op misverstanden of bezwaren en vergroot de kans op een goede start.

Inclusie en integratie

De bewoners van Villa Goudbeek zullen zo veel mogelijk meedoen aan het maatschappelijk leven. Dat kan door het ontwikkelen van of deelname aan buurtactiviteiten, zoals de jaarlijkse Burendag van het Oranje Fonds, maar ook door kleine, alledaagse ontmoetingen. Een praatje met de burens, het doen van een boodschap in het dorp of het samen organiseren van een activiteit: het draagt allemaal bij aan inclusie.

Vrijwilligers en netwerken

De gemeente Heerde staat bekend om haar sterke verenigingsleven en sociale netwerken. Dit is een mooie ingang voor het werven van vrijwilligers en het opbouwen van duurzame relaties. Vrijwilligers leveren niet alleen extra handen, maar vooral extra hart(elijkheid). Zij maken mogelijk wat professionele zorg niet altijd kan bieden: persoonlijke aandacht en extra gezelligheid.

Conclusie

Villa Goudbeek is méér dan een woonvoorziening. Het is een plek waar bewoners, ouders, medewerkers, vrijwilligers en buurtgenoten samen bouwen aan een hechte gemeenschap waarin iedereen zich gezien en gewaardeerd voelt.

12. Vrijwilligersbeleid

Vrijwilligers zijn van onschatbare waarde voor Villa Goudbeek. Zij vormen de extra handen en ogen die het dagelijks leven van de bewoners verrijken. Waar zorgmedewerkers zich soms moeten richten op noodzakelijke ondersteuning, kunnen vrijwilligers juist bijdragen aan de dingen die het leven mooier en gezelliger maken: samen wandelen of fietsen, een spelletje doen, koken, tuinieren, een terrasje pakken of gewoon een praatje maken. Zij maken van Villa Goudbeek niet alleen een huis om in te wonen, maar vooral een thuis om in te leven.

Rol van vrijwilligers

Vrijwilligers vullen de professionele zorg niet aan in de zin van medische of verpleegkundige taken, maar juist in sociaal en maatschappelijk opzicht. Zij brengen levendigheid, betrokkenheid en verbinding met de samenleving. Ook familieleden en vrienden van bewoners kunnen vrijwilliger zijn, mits dit past bij de wensen van de bewoners en in goede afstemming met het zorgteam.

Werving van vrijwilligers

Heerde kent een breed sociaal netwerk via verenigingen, kerken en maatschappelijke organisaties. Hieruit willen wij actief vrijwilligers werven. Dit gebeurt pas zodra er duidelijkheid is over de start van het ouderinitiatief. Naast persoonlijke benadering maken we gebruik van het lokale netwerk, sociale media en samenwerking met vrijwilligersorganisaties.

Begeleiding en afspraken

Vrijwilligers worden zorgvuldig geïntroduceerd binnen Villa Goudbeek. Zij krijgen een introductie over de bewoners, de huisregels en de afspraken rondom privacy en veiligheid. Hun inzet wordt vastgelegd in een vrijwilligersovereenkomst, waarin onder meer de verantwoordelijkheden, begeleiding en verzekering geregeld zijn. Zo ontstaat een heldere basis van waaruit vrijwilligers zich met vertrouwen kunnen inzetten.

Waardering

Villa Goudbeek hecht grote waarde aan de inzet van vrijwilligers. We willen hen niet alleen praktisch begeleiden, maar ook waarderen en betrekken. Dat doen we door regelmatige contactmomenten, gezamenlijke bijeenkomsten en - waar mogelijk - een jaarlijks bedankmoment of activiteit.

13. Kwaliteit van zorg en wonen

Kwaliteit van zorg en wonen staat bij Villa Goudbeek centraal. Onze bewoners en hun ouders/wettelijk vertegenwoordigers moeten erop kunnen vertrouwen dat de zorg en ondersteuning veilig, deskundig en duurzaam zijn. Daarom worden er duidelijke afspraken gemaakt en worden deze ook structureel bewaakt.

13.1 Uitgangspunten kwaliteitsborging

- **Individueel zorg- en leefplan:** iedere bewoner heeft een actueel plan dat aansluit bij zijn of haar behoeften en doelen. Dit plan wordt minimaal tweemaal per jaar geëvalueerd en maakt deel uit van de zorgovereenkomst.
- **Beleid en reglementen:** De stichting beschikt over statuten, een huishoudelijk reglement en aanvullende beleidsdocumenten. Hierin zijn verantwoordelijkheden, taken en rechten van alle betrokkenen vastgelegd.
- **Overleggen:** de stichting organiseert vaste overlegmomenten met bestuur, ouderraad, zorgteam en - waar mogelijk - bewoners. Zo worden ervaringen gedeeld en knelpunten tijdig gesignaleerd.
- **Transparante financiën:** de financiële administratie wordt inzichtelijk bijgehouden, jaarlijks gecontroleerd en verantwoord in een jaarrekening en begroting.

13.2 Kwaliteit van zorg

- **Wkkgz-normen:** Villa Goudbeek handelt conform de **Wet kwaliteit, klachten en geschillen zorg (Wkkgz)**. Dit betekent dat er een klachtenregeling is, aangesloten bij een erkende geschilleninstantie, en dat er jaarlijks een kwaliteitsverslag wordt opgesteld.
- **Professionele ontwikkeling:** medewerkers krijgen de ruimte voor scholing, training en intervisie, zodat hun deskundigheid voortdurend wordt versterkt.
- **Continuïteit van personeel:** er wordt gestreefd naar zo min mogelijk wisselingen van begeleiders, omdat stabiliteit en vertrouwde gezichten cruciaal zijn voor het welzijn van bewoners.
- **Toezicht en veiligheid:** de aanwezigheid van een locatiemanager en een slapende nachtdienst garandeert dat er altijd toezicht en directe ondersteuning beschikbaar is.

13.3 Jaarlijkse verantwoording

De stichting stelt jaarlijks een verslag op waarin zowel de zorg- en woonkwaliteit als de financiële situatie wordt verantwoord. Ook worden de plannen voor het komende jaar hierin toegelicht. Dit verslag is toegankelijk voor ouders/wettelijk vertegenwoordigers, toezichthouders en belanghebbenden.

14. Fondsenwerving

Voor de inrichting en verdere ontwikkeling van Villa Goudbeek is extra financiering nodig. Hoewel de basisvoorzieningen voor wonen en zorg uit de reguliere middelen (huur, PGB, subsidies) worden bekostigd, zijn er aanvullende middelen nodig voor zaken die het wonen echt tot een thuis maken. Denk aan: een sfeervolle inrichting voor de gezamenlijke woonruimtes, een goed uitgeruste keuken, een veilige tuin, aangepaste vervoermiddelen en voorzieningen voor dagbesteding.

Aanpak fondsenwerving

Fondsenwerving wordt tijdig en gestructureerd opgepakt. Dit gebeurt langs verschillende lijnen:

- Sponsors - bedrijven, serviceclubs en particulieren die Villa Goudbeek een warm hart toedragen.
- Nationale fondsen - aanvragen bij grote Nederlandse fondsen die zich richten op zorg, inclusie en welzijn (bijvoorbeeld voor inrichting, tuinaanleg of hulpmiddelen).
- Stichting Vrienden van Villa Goudbeek - een eigen netwerk van donateurs, sympathisanten en vrijwilligers die jaarlijks bijdragen, financieel of in natura.
- Acties en evenementen - activiteiten zoals benefietavonden, sponsoracties en inzamelingen, die niet alleen geld opleveren maar ook de naamsbekendheid vergroten.

Organisatie en verantwoording

- Fondsenwerving wordt gecoördineerd vanuit een werkgroep Fondsenwerving, waarin ouders en betrokkenen samen optrekken.
- Alle ontvangen middelen worden ondergebracht in een aparte projectadministratie en besteed conform de afspraken met fondsen of donateurs.
- Jaarlijks legt de stichting verantwoording af over de herkomst en besteding van de middelen in het jaarverslag.

Meer dan geld

Fondsenwerving draait niet alleen om financiële middelen, maar ook om maatschappelijke verbinding. Sponsors, fondsen en vrijwilligers voelen zich betrokken bij Villa Goudbeek, en ouders ervaren dat er mensen buiten hun directe kring zijn die zich inzetten voor het welzijn van hun kinderen. Dat gevoel van steun en verbondenheid is minstens zo waardevol als de financiële bijdrage zelf.

15. Tot slot

Met dit projectplan hebben wij de basis gelegd voor Villa Goudbeek: een ouderinitiatief dat voortkomt uit betrokkenheid, liefde en een gezamenlijke droom. Ons doel is helder: een veilige, kleinschalige en duurzame woonomgeving realiseren, waarin onze kinderen en andere jongvolwassenen met een beperking zich thuis voelen, zichzelf kunnen ontwikkelen en omringd zijn door zorg, geborgenheid en gezelligheid.

Wij geloven dat Villa Goudbeek méér is dan een woonvoorziening. Het is een gemeenschap waarin bewoners, ouders, familie, zorgprofessionals, vrijwilligers en de omgeving samen optrekken. Door ieders inzet en betrokkenheid ontstaat een hecht en liefdevol thuis, waarin ruimte is voor zowel zelfregie als samenleven.

De komende periode staat in het teken van verdere uitwerking en realisatie. Daarbij zullen we blijven leren, bijsturen en verbeteren, want dit plan is een levend document dat meegroeit met onze inzichten en ervaringen.

Wij hopen dat dit projectplan u overtuigt van de waarde en haalbaarheid van Villa Goudbeek, en dat u zich verbonden voelt met onze missie. Samen bouwen we aan een plek waar onze kinderen - en toekomstige bewoners - een mooi, veilig en betekenisvol leven kunnen leiden.